

КОНЦЕПЦИЯ РАЗВИТИЯ СУРГУТСКОЙ АГЛОМЕРАЦИИ

ОСНОВНЫЕ ЗАДАЧИ И ВЫЗОВЫ РАЗВИТИЯ

ООО «ИНСТИТУТ ТЕРРИТОРИАЛЬНОГО ПЛАНИРОВАНИЯ «УРБАНИКА»



ПРЕДПОСЫЛКИ СОЗДАНИЯ АГЛОМЕРАЦИИ

- **УСТОЙЧИВЫЙ ТРЕНД РОСТА ЧИСЛЕННОСТИ НАСЕЛЕНИЯ** агломерации за последние годы.
- **ФОРМИРОВАНИЕ ЕДИНОГО РЫНКА ТРУДА АГЛОМЕРАЦИИ.** Так основные места приложения труда в нефтяном секторе для жителей Сургута находятся в Сургутском районе, а основные площадки под промышленное освоение в будущем находятся в Нефтеюганском районе.
- **УСТОЙЧИВЫЙ ПРОЦЕСС КОНЦЕНТРАЦИИ НАСЕЛЕНИЯ В ЗОНЕ РАССЕЛЕНИЯ АГЛОМЕРАЦИИ.** Миграционные и естественные процессы формируют устойчивый прирост численности населения агломерации.
- **СУЩЕСТВУЮЩАЯ ИНФРАСТРУКТУРНАЯ СВЯЗНОСТЬ МУНИЦИПАЛЬНЫХ ОБРАЗОВАНИЙ АГЛОМЕРАЦИИ.**
- **ЕДИНЫЙ ЦЕНТР ПРОМЫШЛЕННОГО РАЗВИТИЯ И ПОТРЕБИТЕЛЬСКИЙ РЫНОК.** Потребительский рынок сосредоточен в наиболее крупных городах агломерации и качество его возрастает с численностью населения города, что позволяет считать Сургут и Нефтеюганск опорными точками.
- **РАЗВИТИЕ РЫНКА ЖИЛЬЯ.** В настоящее время стоимость жилой недвижимости в Сургуте является наиболее высокой во всем регионе, что показывает реальный интерес потребителей к проживанию в наиболее развитом и многофункциональном ядре, но при этом дает шанс другим агломерационным территориям на прирост с учетом формирования качественной среды.

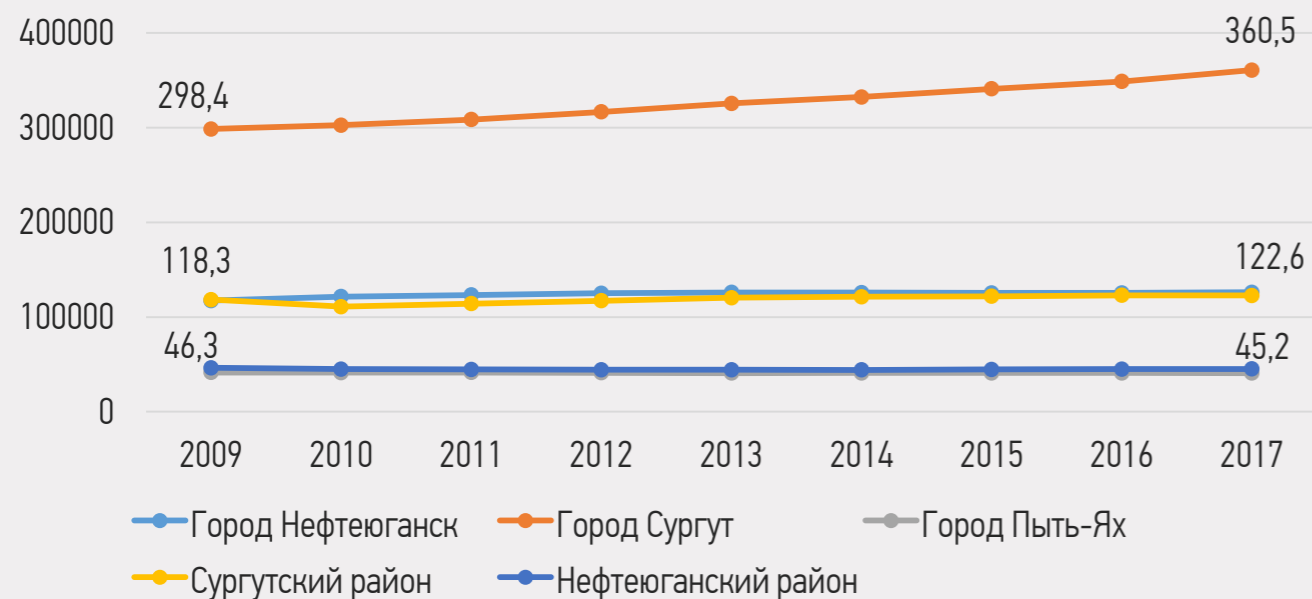




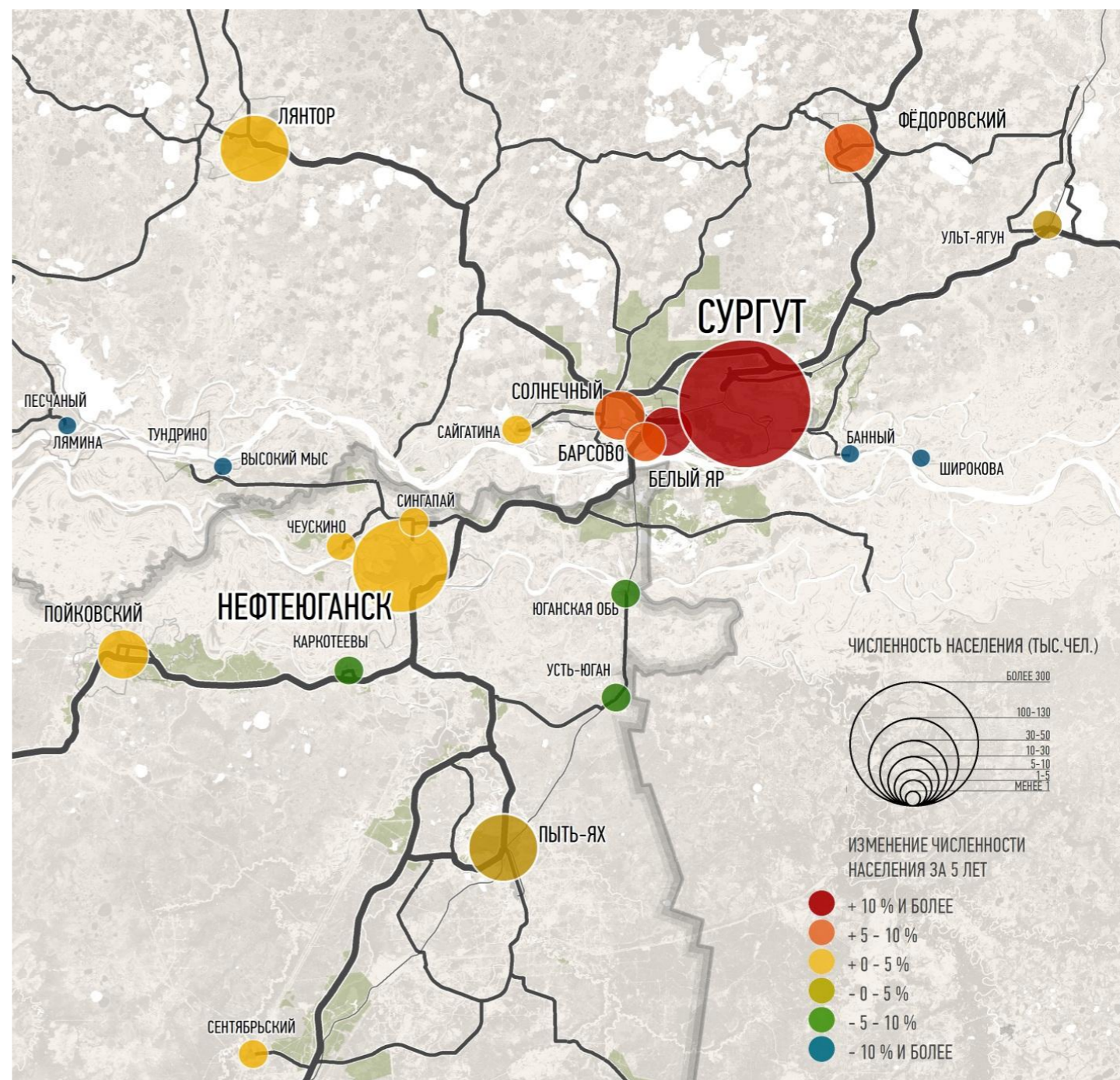
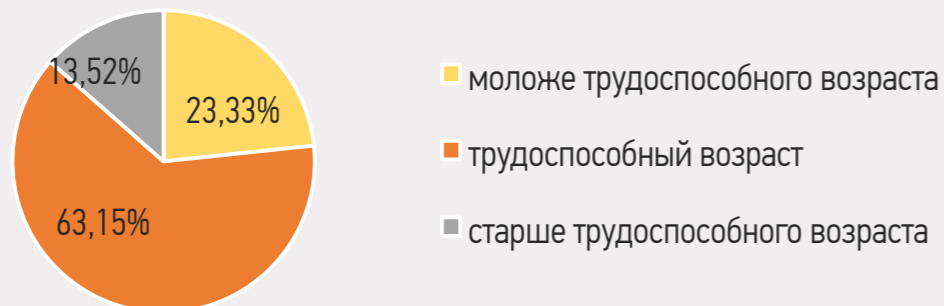
СЛОЖИВШАЯСЯ СИСТЕМА РАССЕЛЕНИЯ

Численность населения Сургута, Сургутского района и города Нефтеюганска растет, население остальных муниципальных образований агломерации практически не меняется;
 В общей возрастной структуре населения агломерации наблюдается большая доля населения трудоспособного возраста

Динамика численности населения муниципальных образований Сургутской агломерации, тыс.чел.



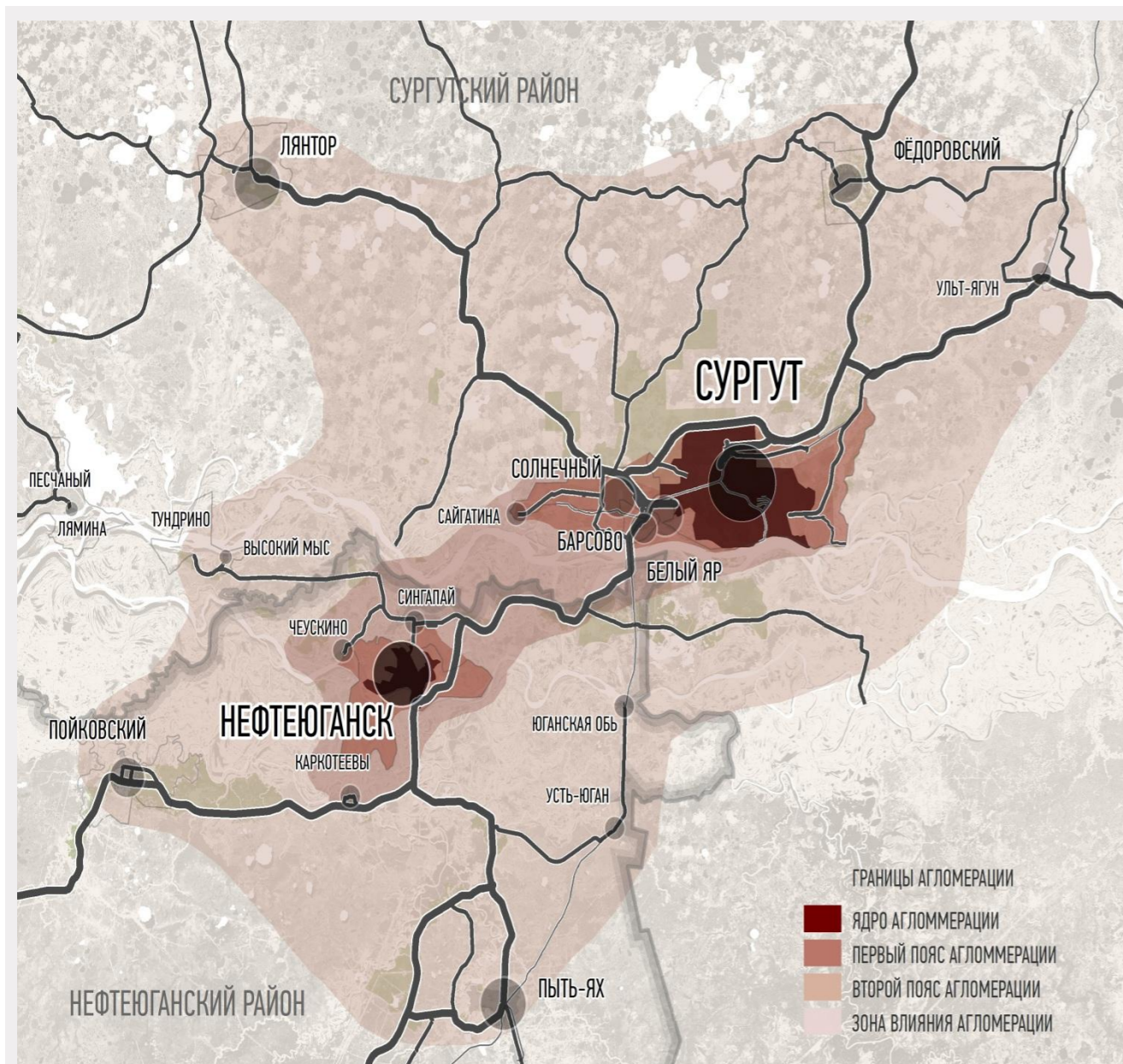
Возрастная структура населения Сургутской агломерации, %



Сложившаяся система расселения имеет четко выраженный линейно-узловой характер. **Линейность** системы расселения сложилась вдоль реки Обь, автомобильных и железной дорог. **Узлами** расселения по приоритетности являются город Сургут и ближайшие пригороды, город Нефтеюганск, город Пыть-Ях, город Лянтор и поселки городского типа Пойковский и Федоровский.



ГРАНИЦЫ АГЛОМЕРАЦИИ



ОПРЕДЕЛЕНИЕ ГРАНИЦ АГЛОМЕРАЦИИ

Вариант 1

Выделение ядер и периферийной зоны

- Ядра агломерации - г. Сургут с прилегающими к нему территориями Сургутского, включающие в себя близлежащие населенные пункты: Солнечный, Барсово, Белый Яр, Сайгатина; - г. Нефтеюганск с прилегающими к нему территориями Нефтеюганского района, включающие в себя близлежащие населенные пункты: Чеускино, Сингапай, Каркотеевы.
- Периферия агломерации – группа отдаленных от ядра агломерации опорных пунктов Сургутского и Нефтеюганского районов: Лянтор, Федоровский, Юганская Обь, Усть-Юган, Пыть-Ях, Пойковский, Высокий мыс.

Подход 2

Внешний контекст агломерации

В соответствии с современными научными представлениями, имеются различные критерии выделения границ агломерации, к которым можно отнести:

- Транспортная доступность территории;
- Высокая интенсивность маятниковой миграции;
- Единый рынок труда;
- Единый рынок недвижимости;
- Общие объекты обслуживания;
- Тесные экономические связи.

ЧИСЛЕННОСТЬ НАСЕЛЕНИЯ АГЛОМЕРАЦИИ НА 1 ЯНВАРЯ 2017 ГОДА СОСТАВЛЯЕТ 527 ТЫС. ЧЕЛ.

В ЗАВИСИМОСТИ ОТ ИНТЕНСИВНОСТИ ПРОЯВЛЕНИЯ УКАЗАННЫХ ФАКТОРОВ ВЫДЕЛЯЕТСЯ:

- **Внешний контур агломерации**, который приблизительно соответствует предельной зоне экономического влияния агломерационных факторов - это следующие населенные пункты: Лянтор, Федоровский, Юганская Обь, Усть-Юган, Пыть-Ях, Пойковский, Высокий мыс;
- **Внутренний контур агломерации**, в границах которого агломерационные процессы межмуниципального взаимодействия выражены наиболее активно, это следующие населенные пункты: Сургут, Солнечный, Барсово, Белый Яр, Сайгатина, Нефтеюганск, Сингапай, Чеускино, Каркотеевы.



СПЕЦИАЛИЗАЦИЯ ТЕРРИТОРИЙ

Исходя из структуры занятости муниципальных образований, можно выделить четкую специализацию Сургутской агломерации – НЕФТЕГАЗОВАЯ ПРОМЫШЛЕННОСТЬ

ФАКТОРЫ ЭКОНОМИЧЕСКОГО РОСТА:

- **Природно-ресурсный** - значительные запасы нефти и газа; обилие биологических и растительных ресурсов (природно-ресурсный потенциал территории агломерации позволяет прогнозировать дальнейшее развитие градообразующих предприятий)
- **Высокий процент экономически-активного населения, занятого в экономике агломерации** (на территории всех муниципальных образований агломерации наблюдается стабильно высокий уровень занятости трудоспособного населения в экономике города);
- **Высокий уровень собственных доходов в консолидированном бюджете** (территория Сургутской агломерации – одна из немногих территорий России, успешно развивающаяся на собственной сырьевой базе);
- **Бюджетные и частные инвестиции**, стимулирующие развитие инфраструктуры культуры, спорта и туризма (в течение последних 5 лет в регионе наблюдается стабильно положительная тенденция роста инвестиций в основной капитал, частные ресурсы вкладываются в развитие инфраструктуры социальных объектов);



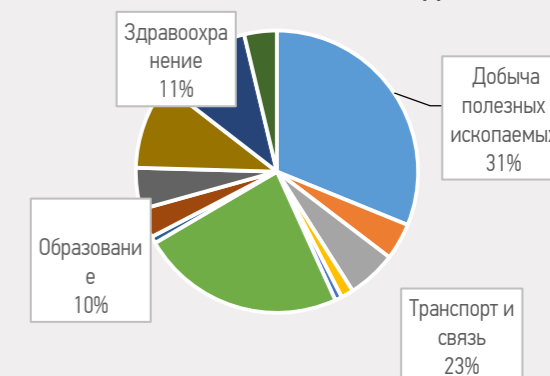
СТРУКТУРА ЗАНЯТОСТИ ЭКОНОМИЧЕСКИ АКТИВНОГО НАСЕЛЕНИЯ Г. СУРГУТА В 2016 ГОДУ



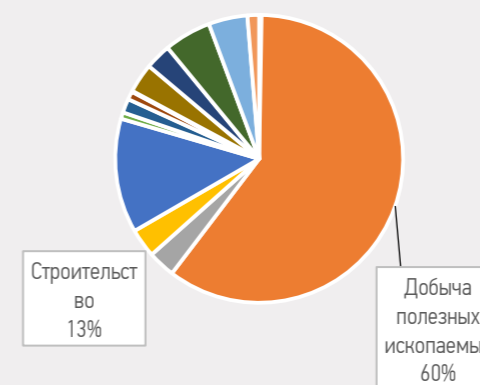
СТРУКТУРА ЗАНЯТОСТИ ЭКОНОМИЧЕСКИ АКТИВНОГО НАСЕЛЕНИЯ Г. НЕФТЕЮГАНСКА В 2016 ГОДУ



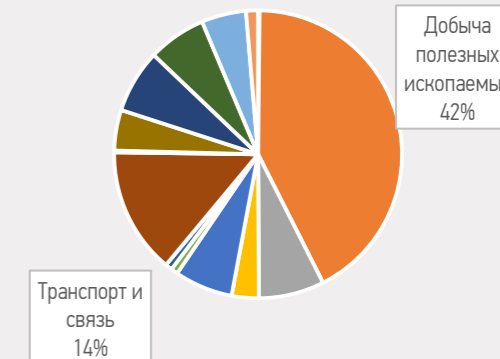
СТРУКТУРА ЗАНЯТОСТИ ЭКОНОМИЧЕСКИ АКТИВНОГО НАСЕЛЕНИЯ Г. ПЬИТЬ-ЯХ В 2016 ГОДУ



СТРУКТУРА ЗАНЯТОСТИ ЭКОНОМИЧЕСКИ АКТИВНОГО НАСЕЛЕНИЯ СУРГУТСКОГО РАЙОНА В 2016 ГОДУ



СТРУКТУРА ЗАНЯТОСТИ ЭКОНОМИЧЕСКИ АКТИВНОГО НАСЕЛЕНИЯ НЕФТЕЮГАНСКОГО РАЙОНА В 2016 ГОДУ





ДЕМОГРАФИЧЕСКИЙ ПРОГНОЗ

МЕТОДОМ ЭКСТРАПОЛЯЦИИ ПРОИЗВЕДЕН РАСЧЕТ ДЕМОГРАФИЧЕСКОГО ПРОГНОЗА НА ДВАДЦАТЬ ЛЕТ, СОСТАВЛЕНЫ 2 ВАРИАНТА ПРОГНОЗА НА ОСНОВЕ:

- Генеральных планов муниципальных образований;
- Генеральных планов городов и схем территориального планирования районов.

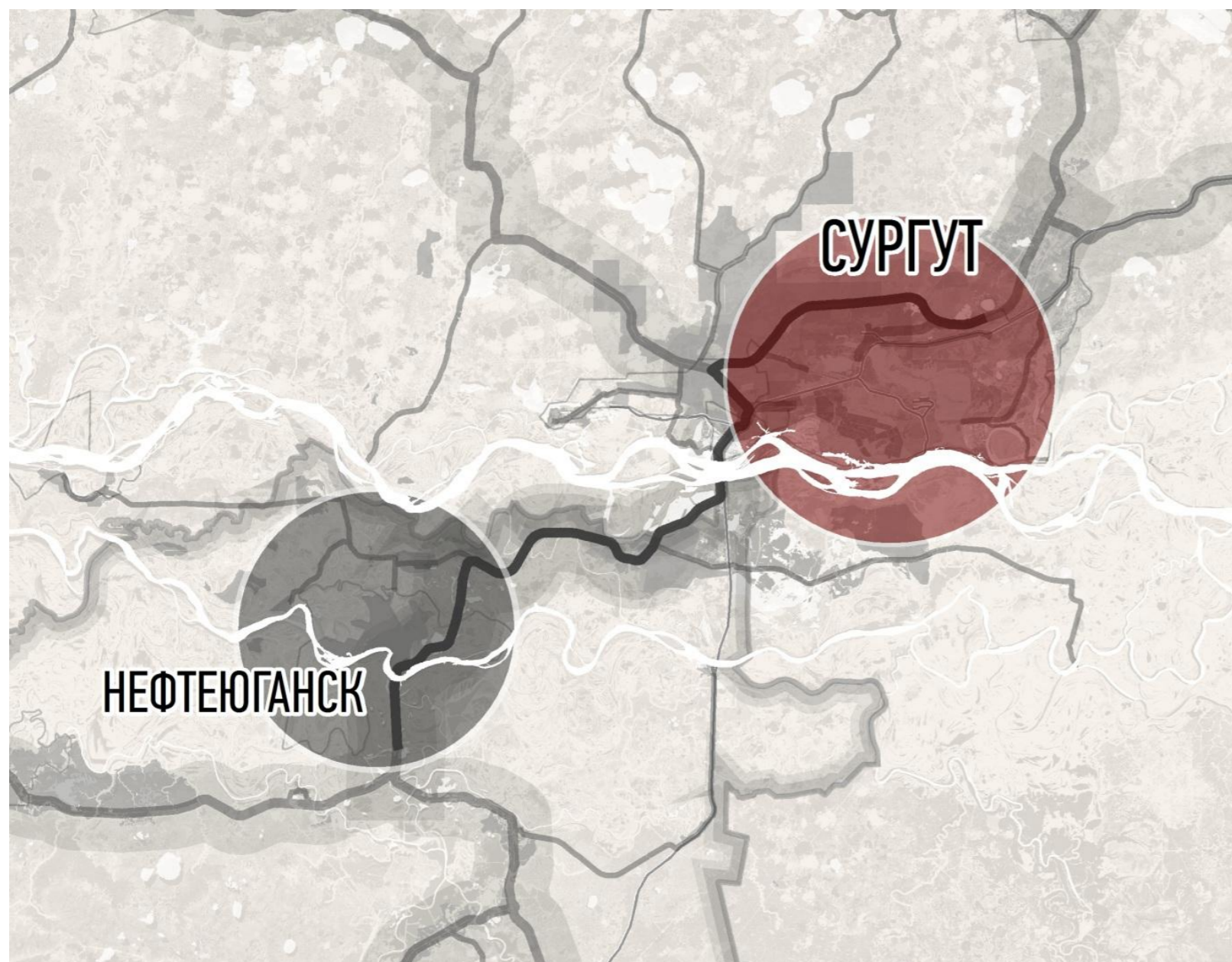
	2017	2018	2019	2020	2021	2022	2023	2024	2025	2026	2027	2028	2029	2030	2031	2032	2033	2034	2035	2036	2037
По генеральным планам муниципальных образований первого уровня																					
Сургут	358	365	371	378	383	388	394	399	404	409	414	420	425	430	434	438	442	446	450	454	458
Нефтеюганск	118	118	119	119	120	120	121	121	122	122	123	123	124	124	125	125	126	126	127	127	128
Сургутский район	108	128	130	132	134	136	137	139	140	142	143	145	147	147	149	150	152	153	155	155	157
Нефтеюганский район	48	48	48	49	49	50	50	51	52	53	53	54	54	55	55	56	56	57	57	58	58
Пыть-Ях	41	41	41	41	41	41	41	41	41	41	41	41	41	41	41	41	42	42	42	42	42
ИТОГО	673	700	709	719	727	736	743	751	759	767	774	782	791	798	804	810	817	824	830	835	842
По генеральным планам городов и схемам территориального планирования районов																					
Сургутский район	122	123	124	126	127	128	129	130	131	133	134	135	136	137	138	139	141	142	143	144	145
Нефтеюганский район	45	45	45	45	46	46	46	46	46	46	47	47	47	47	47	47	47	48	48	48	48
Сургут	358	365	371	378	383	388	394	399	404	409	414	420	425	430	434	438	442	446	450	454	458
Нефтеюганск	118	118	119	119	120	120	121	121	122	122	123	123	124	124	125	125	126	126	127	127	128
Пыть-Ях	41	41	41	41	41	41	41	41	41	41	41	41	41	41	41	41	42	42	42	42	42
ИТОГО	643	651	660	668	675	682	689	696	703	710	717	724	731	738	744	750	756	761	767	773	779

- Если учитывать оценочные сведения Администрации города Сургута о существующей численности населения в 460 тыс. человек и принять за проектное население 500 тыс. человек, то варианты демографического прогноза будут следующими:
 - Вариант 1 – по генеральным планам городов и схемам территориального планирования – 863 тыс. человек.
 - Вариант 2 - по генеральным планам муниципальных образований первого уровня – 885 тыс. человек.
- Если рассматривать территорию ядер и прилегающих территорий, границы которых определены в соответствующем разделе документа, то можно рассматривать **перспективную численность населения Сургутской агломерации как порядка 640 тысяч человек.**

	2016	2020	2025	2030	2035	2037
Сургут	361	383	409	434	454	458
Нефтеюганск	126	127	129	130	131	131
Сургутский муниципальный район						
Барсово	6	7	7	8	7	7
Белый Яр	18	19	20	21	22	23
Солнечный (в т.ч. Сайгатина)	12	12	12	12	12	12
Нефтеюганский муниципальный район						
Каркатеевы	2	2	2	2	2	2
Сингапай (в т.ч. Чеускино)	4	4	4	4	4	4
Итого:	529	554	583	610	632	637



ЗОНЫ СТРАТЕГИЧЕСКОГО РАЗВИТИЯ АГЛОМЕРАЦИИ



ПРИ РЕАЛИЗАЦИИ ЛЮБЫХ СЦЕНАРИЕВ РАЗВИТИЯ АГЛОМЕРАЦИИ НЕОБХОДИМА РЕАЛИЗАЦИЯ КОМПЛЕКСНОЙ ПОЛИТИКИ ПО ПОВЫШЕНИЮ СОЦИАЛЬНО-ЭКОНОМИЧЕСКОЙ СТАБИЛЬНОСТИ И КАЧЕСТВА ЖИЗНИ НАСЕЛЕНИЯ:

- Формирование пула проектов в постиндустриальном секторе, с опорой на новые технологии и решения;
- Инвентаризация промышленных территорий и определение эффективности их использования;
- Развитие и поддержка малого бизнеса как в промышленном секторе, так и в постиндустриальном.
- Повышение плотности существующей застройки территории – повышение жилой плотности, деловой и коммерческой плотности, событийной плотности и функционального разнообразия;
- Формирование комфортной городской среды, отвечающей современным стандартам;
- Формирование социальной инфраструктуры нового поколения.

ДВЕ ЗОНЫ ПЕРСПЕКТИВНОГО СТРАТЕГИЧЕСКОГО РАЗВИТИЯ:

1. Сургутская – многофункциональное ядро агломерации – центр диверсифицированной экономики, развитие постиндустриальной экономики и формирование комфортной и безопасной среды обитания для жителей, с поддержанием функций транспортного хаба и рекреации, в том числе на окружающих территориях, для всей агломерации;

2. Нефтеюганская – диверсификация экономики, формирование запроса на новые постиндустриальные функции, достраивание функциональных возможностей агломерации в целом, упор на малый бизнес и его развитие, формирование компактной комфортной среды обитания жителей.

РИСКИ РАЗВИТИЯ

- Конъюнктура на нефтяных и газовых рынках. Проигрывание части позиций как центра освоения Арктики;
- Снижение доходов бюджета;
- Стабилизация численности населения, отсутствие активного миграционного прироста, потеря качественного миграционного прироста;
- Конкуренция за человеческий капитал с другими городами, агломерациями и Тюменью в частности;
- Конкуренция за инвестиции и бизнес с окружающими городами.
- Строительная отрасль на внутреннее потребление начнет стагнировать.



ВОПРОСЫ СОВМЕСТНОГО ВЕДЕНИЯ

КРИТЕРИИ ОПРЕДЕЛЕНИЯ ОЧЕРЕДНОСТИ РЕШЕНИЯ ВОПРОСОВ СОВМЕСТНОГО ВЕДЕНИЯ

- Эффективность совместного решения вопроса рамках межмуниципального сотрудничества;
- Актуальность вопроса для всех участников агломерации;
- Вероятность достижения синергетического эффект от согласованного развития;
- Уровень организационной сложности решения вопроса;
- Капиталоемкость мероприятий, производимых в целях решения вопроса.

ВОПРОСЫ СОВМЕСТНОГО ВЕДЕНИЯ ПЕРВОЙ ОЧЕРЕДИ

- Создание условий для предоставления транспортных услуг населению и организация транспортного обслуживания населения;
- Сбор и транспортирование твердых коммунальных отходов;
- Создание условий для оказания медицинской помощи населению;
- Создание условий для массового отдыха жителей;
- Утверждение схем территориального планирования муниципального района;
- Утверждение генеральных планов муниципальных образований, правил землепользования и застройки, утверждение подготовленной на основе генеральных планов муниципальных образований, документации по планировке территории, утверждение местных нормативов градостроительного проектирования муниципальных образований, резервирование земель и изъятие земельных участков в границах муниципального образования для муниципальных нужд, осуществление муниципального земельного контроля;
- Организация ритуальных услуг и содержание мест захоронения.

ВОПРОСЫ СОВМЕСТНОГО ВЕДЕНИЯ ВТОРОЙ ОЧЕРЕДИ

- Организация электро-, газоснабжения населения, снабжения населения топливом;
- Организация тепло-, и водоснабжения населения, водоотведения;
- Дорожная деятельность в отношении автомобильных дорог местного значения и обеспечение безопасности дорожного движения на них;
- Участие в профилактике терроризма и экстремизма;
- Обеспечение первичных мер пожарной безопасности;
- Организация и осуществление мероприятий по территориальной обороне и гражданской обороне, защите населения и территории от чрезвычайных ситуаций природного и техногенного характера;
- Создание, содержание и организация деятельности аварийно-спасательных служб и (или) аварийно-спасательных формирований;
- Организация и осуществление мероприятий по мобилизационной подготовке муниципальных предприятий и учреждений;
- Осуществление мероприятий по обеспечению безопасности людей на водных объектах, охране их жизни и здоровья;
- Организация мероприятий по охране окружающей среды;
- Обеспечение нуждающихся в жилых помещениях малоимущих граждан жилыми помещениями;
- Организация предоставления общедоступного и бесплатного дошкольного, начального общего, основного общего, среднего общего образования;
- Организация и осуществление мероприятий по работе с детьми и молодежью в муниципальном образовании;
- Обеспечение условий для развития физической культуры, школьного спорта и массового спорта;
- Организация библиотечного обслуживания населения;
- Создание условий для организации досуга и обеспечения жителей услугами организаций культуры;
- Создание условий для развития сельскохозяйственного производства.



ОРГАНИЗАЦИОННАЯ СТРУКТУРА УПРАВЛЕНИЯ АГЛОМЕРАЦИЕЙ



ОРГАНИЗАЦИОННО-ПРАВОВАЯ МОДЕЛЬ

- Согласование интересов участников агломерации при сохранении самостоятельности каждого из них;
- Выработка консенсуса по вопросам взаимодействия при сохранении ответственности каждого участника агломерации за обеспечение реализации согласованных решений;
- Сочетание политической координации в рамках Координационного совета агломерации с конкретными формами межмуниципального сотрудничества, построенного по проектному принципу.

ОСНОВНЫЕ ПРИНЦИПЫ

- Трехуровневая структура системы управления;
- Проектный подход вместо институциональных форм;
- Возможность делегирование исполнения полномочий, а не самих полномочий.
- Возможность реализовать в рамках действующего законодательства.